

**LeasePlan**  
Inleverrichtlijnen voor personenauto's

# Uw leaseauto inleveren



# LeasePlan

What's next?



## Partner overzicht

# SGS

SGS levert toonaangevende inspectie-, controle-, analyse- en certificeringsdiensten – overal ter wereld. We helpen spelers in de auto-industrie hun prestaties te verbeteren en risico's te minimaliseren. Onze diensten richten zich op oplossingen voor het ontwerpen, opzetten en uitvoeren van motorvoertuiginspecties over de hele wereld. Overheden, fabrikanten, financierings- en verzekeringsmaatschappijen en consumenten vertrouwen op onze onafhankelijke, zorgvuldige en veilige oplossingen ter beperking van schade en bevordering van de autoveiligheid. [www.sgs.com](http://www.sgs.com)

# DEKRA

DEKRA Automotive Solutions

DEKRA is één van de meest toonaangevende kennisorganisaties ter wereld, met ruim 29.000 werknemers in meer dan 50 landen. Onze experts zetten zich in voor de waarborging van langetermijnveiligheid, kwaliteit en milieubescherming. De DEKRA-onderdelen "Automotive", "Industrial" en "Personnel" bieden professionele en innovatieve diensten op het gebied van inspectie, gespecialiseerde keuringen, schademanagement, consulting, certificering, industriële en productanalyse. DEKRA Automotive Solutions, onderdeel van DEKRA Group en hoofdcomponent van de businessunit DEKRA Automotive, is een internationale organisatie met specialistische kennis op het gebied van defleeting en het opnieuw op de markt brengen van gebruikte voertuigen. Wij hebben uitgebreide ervaring in het leveren van maatwerkoplossingen voor beheer van gebruikte voertuigen voor de auto-industrie, evenals voor huur- en leasebedrijven. [www.dekra.com](http://www.dekra.com)

# eurotaxGLASS'S

Automotive Business Intelligence

EurotaxGlass's is marktleider op het gebied van gegevens, oplossingen en business intelligence-diensten voor de Europese auto-industrie. Door gegevens te verzamelen en deze te combineren met marktanalyses en mathematische modellen, kunnen wij betrouwbare informatie aanbieden die van belang kan zijn bij de besluitvorming. [www.eurotax.com](http://www.eurotax.com)

# Audatex

a Solera company

Audatex, onderdeel van Solera, is de enige wereldwijde aanbieder van schadeoplossingen. Wij leveren de meest uitgebreide, geïntegreerde applicatiesuite voor het verwerken van claims, taxaties, showroom- en opslagbeheer en bedrijfsanalyses voor prestatiebeheer in de industrie. Met onze oplossingen kunnen verzekeraars, werkplaatsen voor schadeherstel en recyclebedrijven van voertuigonderdelen de belangrijkste bedrijfsprocessen automatiseren, de workflow stroomlijnen met industriepartners en prestaties beheren. [www.audatex.com](http://www.audatex.com)

# TUV NORD

Met meer dan 10.000 werknemers in meer dan 70 landen in Europa, Azië, Amerika en Afrika is TÜV NORD GROUP zeer actief betrokken bij zijn nationale en internationale klanten. De uitgebreide portfolio voor certificering, service en analyse/inspectie bestaat niet alleen uit specifieke individuele analyses/inspecties, maar omvat ook het beheer van complexe beveiligingsoplossingen. [www.tuv-nord.com](http://www.tuv-nord.com)

## Inleiding

Uw contract loopt binnenkort af. Dan vragen wij u uw lease auto in te leveren. Bij het inleveren van uw auto wordt hij grondig nagelopen. Dat gebeurt door een onafhankelijke inspecteur. De inspecteur beoordeelt of de auto voldoet aan de 'richtlijn normaal gebruik'. Hij kijkt bijvoorbeeld naar schades aan de binnen- en buitenkant. Alles over de 'richtlijn normaal gebruik' vertellen we u in deze brochure. Lees het aandachtig door, zo weet u precies waar u op kunt letten en voorkomt u onnodige verrassingen bij het inleveren.

### Door wie wordt de beoordeling gedaan?

Om uw auto te beoordelen, maken wij gebruik van de onafhankelijke diensten van SGS Automotive en DEKRA Automotive. Beide bedrijven zijn marktleiders op het gebied van voertuiginspectie en -verificatie. LeasePlan voert dus nooit zelf een inspectie uit. We laten ons innameproces óók regelmatig beoordelen om een volledig onafhankelijke, eerlijke en transparante service te garanderen. Die controle doet TÜV Nord. Zij kijken of het inleverproces van LeasePlan voldoet aan alle gestelde eisen en geven dan een certificaat uit.

### Wat gebeurt er na de beoordeling?

De inspecteur stelt voor elke auto een statusrapport op. U krijgt dit rapport nadat de beoordeling is afgerond. In dit rapport beschrijft hij hoe de schade moet worden gerepareerd en wat de reparatiekosten zijn. Het rapport wordt ook beschikbaar gesteld aan een eventuele nieuwe eigenaar.



## Acceptabel en Onacceptabel

Om het voor u gemakkelijker te maken te begrijpen wat wordt bedoeld met 'normaal gebruik', vindt u in deze richtlijnen schematische weergaven van wat wel acceptabel is en wat niet.



Het is niet mogelijk om alle mogelijke soorten schade te beschrijven, maar na het lezen van deze richtlijnen, heeft u een duidelijk beeld van de minimale normen waaraan voertuigen die worden ingeleverd moeten voldoen.

Bepaalde scheuren en schade zijn, onafhankelijk van leeftijd en kilometerstand, niet acceptabel. Denk hierbij aan bijvoorbeeld ontbrekende onderdelen of gebroken glas. Waar mogelijk zullen wij de kosten berekenen op basis van reparatie en niet op basis van vervanging.

Als de inspectie door onze onafhankelijke partners is afgerond, wordt er een statusrapport opgesteld waarin eventuele schade aan het voertuig wordt vermeld. In dit rapport wordt ook beschreven hoe de schade moet worden gerepareerd en wat de kosten voor reparatie zijn.



## Het voertuig inleveren

Voor het inleveren van een voertuig geldt in principe dat alle accessoires, die aanwezig waren toen u het voertuig afhaalde, moeten worden ingeleverd met het voertuig.



Denk daarbij onder andere aan het volgende:

- Alle sleutels, inclusief hoofdsleutel en reservesleutel(s)
- Alle originele documenten, bijv. het instructieboekje
- Hoedenplank, hoofdsteunen
- Stroomkabels bij elektrische, hybride voertuigen
- Onderhoudsboekje
- Geldig APK-bewijs (indien van toepassing)
- Radiocodekaarten
- SD's of DVD's voor satellietnavigatie (verwijder voor de veiligheid opgeslagen locaties, zoals uw huisadres)
- Alle verwijderbare audioapparatuur (frontje van de radio)
- Alle optionele accessoires van het voertuig (bijv. een trekhaak)
- De volledige nooduitrusting die bij het voertuig werd geleverd (krik, kruissleutel, gevarendriehoek, EHBO-doos, enz.)
- Het reservewiel moet in het voertuig aanwezig zijn en voldoen aan de wettelijke vereisten
- Als uw voertuig is uitgerust met een 'bandenreparatieset' dient deze in werkende staat te zijn (dichtingsmiddel en een 12v-compressor die op de aansteker kan worden aangesloten)
- De originele wioldoppen

### Verwijder al uw persoonlijke bezittingen

Vergeet niet om vóór het inleveren al uw persoonlijke bezittingen uit het voertuig te halen, zoals:

- Cd's
- Kaarten
- Zonnebrillen
- Tankpassen (Tip! Knip na het inleveren van uw auto de tankpas door)

Vergeet niet om alle opbergruimten van het voertuig te controleren, zoals de kofferbak, het handschoenenkastje, opbergruimten in de deur, opbergruimten achter de stoel en alle andere opbergruimten. Persoonlijke bezittingen die u in de auto heeft achtergelaten, kunnen wij niet aan u retourneren nadat u de auto heeft ingeleverd.



# Tips voor evaluatie van het voertuig vóór het inleveren

Er is een aantal zaken dat u voorafgaand aan het inleveren en de evaluatie van uw voertuig zelf kunt uitvoeren om eventuele onvoorziene schadekosten te voorkomen.

## Gebruik alle richtlijnen in deze gids:

Gebruik deze richtlijnen om het voertuig zelf te inspecteren en noteer eventuele zichtbare schade die u ziet. Als u het voertuig voorafgaand aan het inleveren zelf inspecteert, weet u precies welke schade het heeft. Zo voorkomt u eventuele verrassingen van onverwachte kosten.

## Zorg dat zowel het interieur als het exterieur van het voertuig schoon is:

Als u uw voertuig op de dag van inleveren inspecteert, zorg dan dat zowel het interieur als het exterieur schoon is. Als uw voertuig niet schoon is, is het moeilijker om eventuele schade te zien en te noteren. Als uw voertuig niet schoon is op de dag van inleveren, wordt hiervan een aantekening gemaakt.

## Inspecteer uw voertuig in daglicht:

Parkeer uw voertuig op een locatie met helder daglicht zonder schaduwen van bijvoorbeeld bomen. Op deze manier vallen deuken of krassen die anders moeilijk te zien zijn beter op.

## Inspecteer uw voertuig als het niet regent:

In geval van een nat voertuig is het moeilijker om eventuele krassen en deuken te constateren en te noteren. Als het voertuig net is gewassen of als het heeft geregend, zorg dan dat het goed droog is voordat u de inspectie uitvoert.

## De beste methode om deuken te constateren:

Deuken kunnen gemakkelijker worden geconstateerd vanaf de zijkant van het voertuig en niet vanaf de voorzijde. Bekijk het voertuig ook vanuit verschillende hoeken.

## Inspecteer alle carrosseriedelen:

Vergeet niet om de koplampen, de voorruit en de spiegels te inspecteren, evenals de carrosseriedelen die minder opvallen, zoals het dak of onderdelen onder de bumper en dorpel.

## Wees objectief:

Probeer uw voertuig met behulp van de bovenstaande tips zo objectief mogelijk te inspecteren en te beoordelen.

# Banden, stickers en reinigen

## Banden

De evaluatie van normaal gebruik omvat ook een inspectie van de banden. Raadpleeg uw eigen LeasePlan-contract voor de specifieke afspraken over het inleveren van winter- en zomerbanden.

Veel fabrikanten leveren geen reservewiel meer bij het voertuig en rusten hun voertuigen in plaats daarvan uit met een zogenoemde 'bandenreparatieset' die bestaat uit een dichtmiddel en een luchtcompressor (12 volt). Als uw voertuig is uitgerust met een bandenreparatieset, moet deze zich aan boord bevinden en in goede staat zijn wanneer het voertuig wordt ingeleverd. Als het voertuig is uitgerust met een reservewiel, dient dat aan boord te zijn als het voertuig wordt ingeleverd.

## Stickers

Reclamestickers (inclusief lijmresten) kunnen van invloed zijn op de verkoopwaarde van het voertuig; de grootte of de staat van de stickers maakt daarbij niet uit. U dient de stickers daarom volledig van het glas en de carrosserie te verwijderen voordat het voertuig kan worden verkocht. Eventuele kosten voor het verwijderen van bovenstaande worden door LeasePlan in rekening gebracht. Raadpleeg uw eigen LeasePlan-contract voor de specifieke afspraken over inleveren met betrekking tot stickers.

## Reinigen

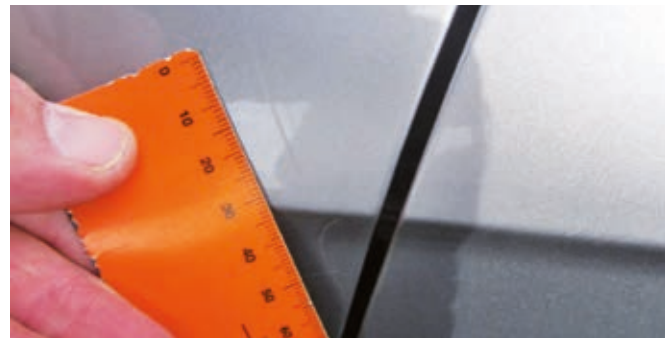
Wij hechten er waarde aan dat een voertuig schoon wordt ingeleverd. Onprettige geuren en/of vlekken in het interieur van het voertuig kunnen van invloed zijn op de waarde van een ingeleverd voertuig. Misschien vindt u het daarom noodzakelijk om uw voertuig voordat u het inlevert volledig te laten reinigen door een professioneel schoonmaakbedrijf.



# Exterieur Carrosserie en lak

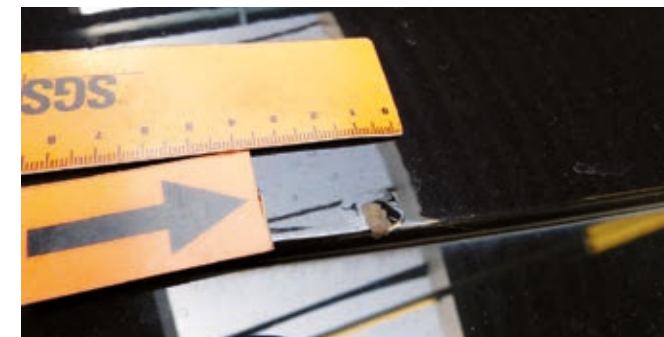
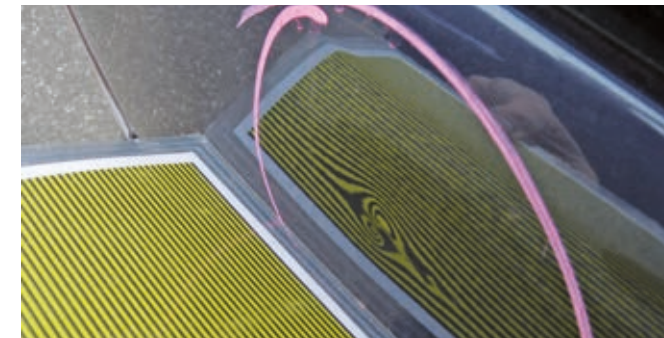
## ✓ Acceptabel

- Krassen van maximaal 10cm, mits deze met behulp van mechanisch polijsten kunnen worden verwijderd
- Butsen en schuurplekken van maximaal 2 cm, mits deze met behulp van mechanisch polijsten kunnen worden verwijderd
- Deuken tot 2 cm, mits het niet meer dan twee deuken per carrosseriepaneel zijn
- Gebieden met steenslag, mits minder dan 25% van het carrosseriepaneel is aangetast en er geen roestvorming is opgetreden
- Steenslag dat correct is bijgewerkt vóór het ontstaan van roestvorming



## ✗ Onacceptabel

- Krassen langer dan 10 cm
- Butsen en schuurplekken groter dan 2 cm
- Krassen, butsen en schuurplekken die niet gerepareerd kunnen worden met behulp van mechanisch polijsten
- Deuken groter dan 2 cm
- Meer dan twee deuken per carrosseriepaneel
- Steenslag op meer dan 25% van een carrosseriepaneel (bijvoorbeeld motorkap)
- Roestvorming bij willekeurige soorten schade
- Beschadiging van de laklaag bij willekeurige soorten schade
- Beschadiging op een vouw in het carrosseriepaneel bij willekeurige soorten schade
- Verkleuring / chemische inwerking op de lak door externe invloeden (bijvoorbeeld vogelpoep en hars)
- Onjuiste herstelwerkzaamheden





# Exterieur Grille en Bumper

## ✓ Acceptabel

- Krassen van maximaal 10 cm, mits deze met behulp van mechanisch polijsten kunnen worden verwijderd
- Butsen en schuurplekken van maximaal 2 cm, mits deze met behulp van mechanisch polijsten kunnen worden verwijderd
- Deuken tot 2 cm, met een maximum van 2 deuken per bumper of grille
- Voor niet-meegelakte bumpers of bumpers met structuur: krassen en groeven van maximaal 10 cm zijn acceptabel
- Voor niet-meegelakte bumpers of bumpers met structuur: butsen en schuurplekken van maximaal 2 cm zijn acceptabel
- Verkleuring door invloeden van buitenaf (o.a. door weersomstandigheden)



## ✗ Onacceptabel

- Krassen langer dan 10 cm
- Butsen en schuurplekken groter dan 2 cm
- Voor gelakte bumpers: krassen, butsen en schuurplekken die niet gerepareerd kunnen worden met behulp van mechanisch polijsten
- Gebroken of gescheurde of vervormde grilles en bumpers
- Deuken groter dan 2 cm
- Meer dan twee deuken per grille of bumper
- Schade door het verkeerd gebruiken van chemicaliën
- Verkleuring / chemische inwerking op de lak door externe invloeden (bijvoorbeeld vogelpoep en hars)





# Exterieur

## Slijtage van banden en velgen

### ✓ Acceptabel

- Banden met een minimaal profiel van 1.6 mm of een profiel dat voldoet aan de lokale wettelijke vereisten
- Op het oppervlak van de wioldop, de velg of het metaal: één kras, buts of schuurplek van maximaal 10 cm
- Op de rand van de wioldop, de velg of het metaal: één kras, buts of schaarplek van maximaal 10 cm
- Inleveren op winter- of zomerbanden



### ✗ Onacceptabel

- Krassen, butsen of schaarplekken langer dan 10 cm
- Vervormde banden, (bijvoorbeeld door onvoorzichtig inparkeren langs stoepranden)
- Uitstulpingen, scheuren of sneden aan de banden
- Schade aan de zijkanten of het profiel
- Banden die lek zijn geraakt door een extern voorwerp
- Gebroken of vervormde wioldop of velg
- Roestvorming op wioldop of velg
- Voertuigen die worden ingeleverd zonder originele wioldoppen, bandenreparatieset en/of reservewiel

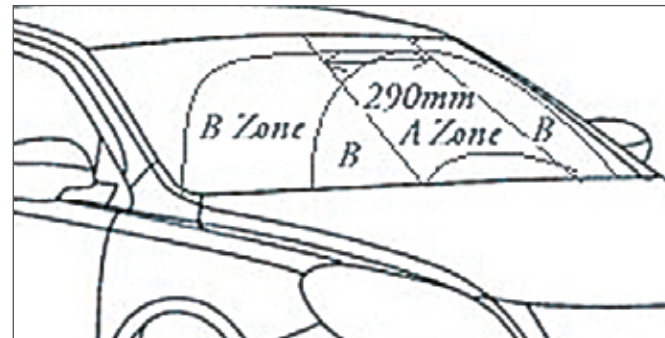
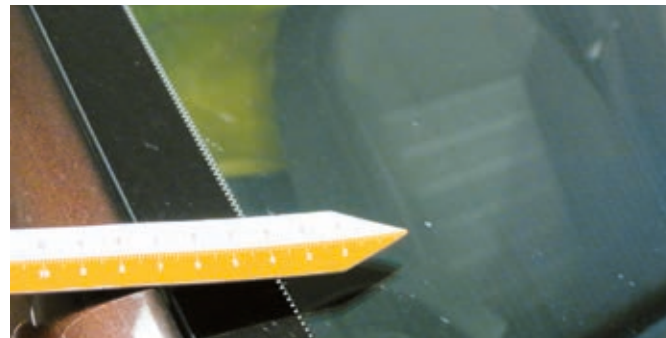




# Exterieur Glas en lampen

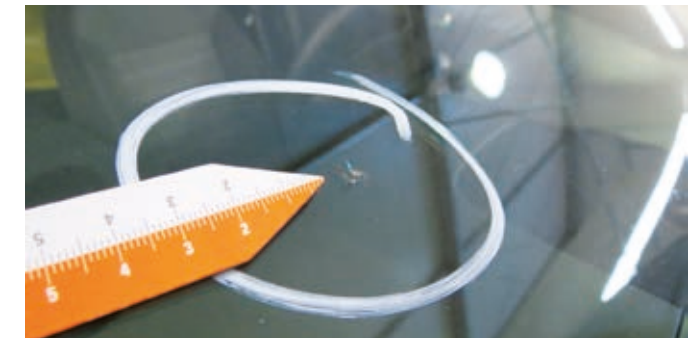
## ✓ Acceptabel

- Steenslag op de voorruit, mits deze zich niet in sectie A van de voorruit bevindt, niet groter dan 1 cm is, en waarbij er geen sprake is van barstjes in de buitenste glaslaag (zie afbeelding)
- Steenslag op het oppervlak van de koplampen, mistlampen of knipperlichten waarbij het glas niet is gebroken en de werking niet wordt belemmerd
- Kleine stickers op het glas zoals vereist door lokale wetgeving



## ✗ Onacceptabel

- Scheuren in glas of lampen
- Steenslag in sectie A van de voorruit
- Putten en scheuren in de voorruit, groter dan 1 cm en/of in sectie A, die het visuele aspect van het voertuig nadelig beïnvloeden
- Scheuren in het glas van de lampen waardoor de functie van de lamp wordt belemmerd. Alle lampen moeten in goede staat verkeren
- Zelf aangebrachte bescherming tegen de zon of getinte strips dienen volledig te zijn verwijderd van de voorruit als deze niet door een professional zijn aangebracht, zijn gescheurd of beginnen los te laten in de hoeken van de voorruit





# Exterieur

## Buitenspiegels en externe accessoires

### ✓ Acceptabel

- Gelakte spiegelbehuizing: schuurplekken en krassen van maximaal 5 cm, mits deze verwijderd kunnen worden met behulp van mechanisch polijsten
- Voor niet-meegelakte spiegelbehuizingen of behuizingen met structuur: schuurplekken, krassen en groeven van maximaal 5 cm
- Een voertuig inleveren met intacte trekhaak en blokkeerpinnen
- Als externe accessoires zijn verwijderd, dienen de desbetreffende delen correct gerepareerd te zijn
- Zwaailichten of signaallampen die correct zijn bevestigd en in goede staat zijn, zonder schade. De lampen dienen volledig te voldoen aan de wettelijke normen, en indien wettelijk vereist, zijn geregistreerd in de voertuigdocumenten



### ✗ Onacceptabel

- Meegelakte spiegelbehuizingen: butsen en krassen groter dan 5 cm, of butsen en krassen die niet verwijderd kunnen worden met behulp van mechanisch polijsten
- Voor niet-meegelakte spiegelbehuizingen of behuizingen met structuur: butsen, krassen en groeven langer dan 5 cm
- Vervorming of schade aan spiegels en/of spiegelbehuizing
- Zwaailichten die de structuur van het voertuig hebben beschadigd tijdens het plaatsen of verwijderen
- Schade en vervolgschade als gevolg van het verwijderen van de trekhaak





# Interieur

## Interieur van de auto

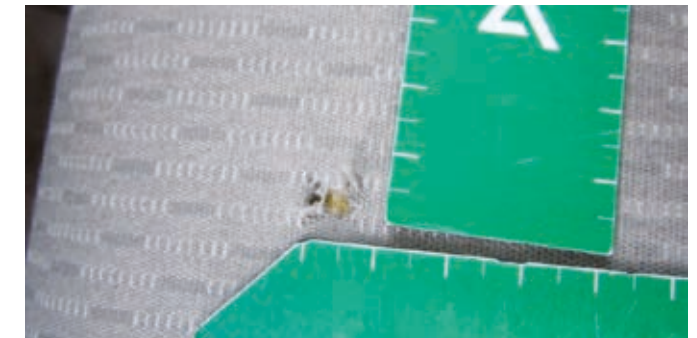
### ✓ Acceptabel

- Vuil en vlekken op stoelen, binnenbekleding, vloermatten, vloerbedekking en kofferbak die met behulp van algemene reinigingsmethoden verwijderd kunnen worden
- Ingezakte stoelen als gevolg van normaal gebruik
- Verkleuring van carrosserieonderdelen door dagelijks normaal gebruik
- Handsfree-apparatuur mag in het voertuig achterblijven



### ✗ Onacceptabel

- Vuil en vlekken op de binnenbekleding, stoelen, vloermatten, vloerbedekking en kofferbak die niet kunnen worden verwijderd door middel van normale reiniging, maar waarvoor speciale reiniging is vereist
- Sneden, schuurplekken, scheuren en vervorming van het materiaal van de binnenbekleding, stoelen, vloerbedekking en vloermatten
- Schroeï- en brandplekken op stoelen en binnenbekleding
- Gaten in het dashboard door verwijdering van apparatuur
- Scheuren, groeven of losse bedrading op het stuur
- Onprettige geuren die alleen met behulp van speciale reiniging kunnen worden verwijderd
- Het voertuig inleveren zonder eerder verwijderde stoelen











LeasePlan

[leaseplan.com](https://leaseplan.com)